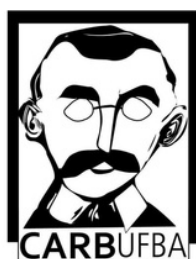


MANUAL DO CALOURO 24.2



EDIÇÃO

CENTRO ACADÊMICO RUY BARBOSA

1ª EDIÇÃO 2022/3: GESTÃO CARB:

Autoras da Edição: Maria Isabel Calado e Melodie Beatrice Cavalcante

2A EDIÇÃO 2023/4: GESTÃO CARB:

Atualizações promovidas pelos atuais membros da Diretoria de Acolhimento, com a supervisão das diretoras Maria Emília Bartolomeu, Mariana Alberice e do vice-diretor Bruno Ferreira.

IMAGENS

Internet

ILUSTRAÇÕES

Storyset



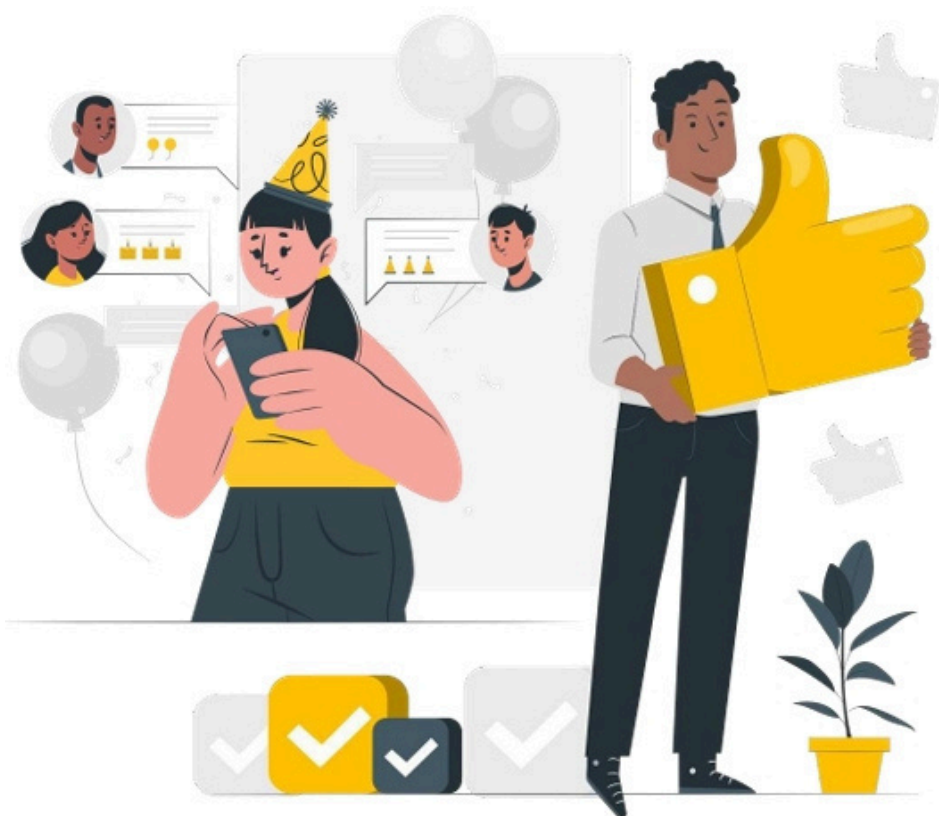
INTRODUÇÃO

BEM VINDOS A UFBA!

Este Manual do Calouro é uma produção do CARB (Centro Acadêmico Ruy Barbosa), entidade que representa os estudantes da Faculdade de Direito da Universidade Federal da Bahia desde 3 de novembro de 1897.

Aqui os estudantes, novos e até veteranos, poderão encontrar informações fundamentais para melhor utilização do espaço universitário, além de orientações para coordenar a integração dos alunos com a faculdade.

Dito isso, felicitamos todos os novos estudantes pelo ingresso e os convidamos a conhecerem melhor o CARB, a FDUFBA e a própria UFBA.



HINO À FACULDADE DE DIREITO DA UFBA

Letra e música: Heron José de Santana Gordilho

Luminares da nossa nação

Democratas de grande valor

Guardiões da justiça e da paz

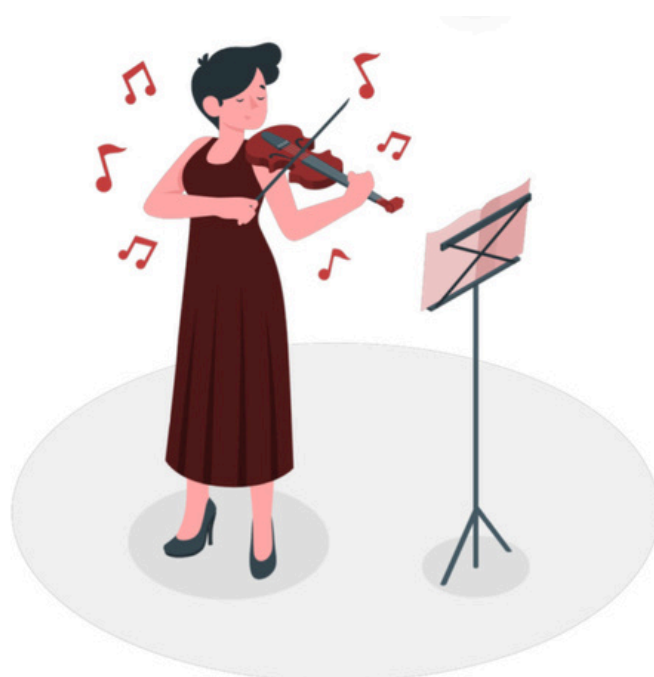
Liberdade, a ciência e o amor

Desde mil oitocentos e noventa e um

Mais de um século de educação

Iluminando nossa juventude

Conquistando nobres corações



UM POUCO DA HISTÓRIA

Desde o início do século XIX, haviam várias unidades isoladas de ensino superior, públicas e privadas, estabelecidas. A articulação dessas unidades, em 8 de abril de 1946, instaurou a Universidade da Bahia. Considerando essas unidades prévias, pode-se dizer que a Universidade Federal da Bahia tem o seu começo em 18 de fevereiro de 1808, quando o Príncipe Regente Dom João VI instituiu a Escola de Cirurgia da Bahia, primeiro curso universitário do Brasil que deu origem à atual Faculdade de Medicina da Bahia.

Em 15 de abril de 1891, é fundada a Faculdade Livre de Direito, a primeira da República, e a terceira do Brasil. Aparecem as primeiras mulheres formadas em Direito somente no século seguinte. Aliás, somente no início do séc. XX foi publicado o Decreto 3.903, de 12 de janeiro de 1901 que determinou o acesso às mulheres aos cursos de Direito. Na análise das fontes históricas da memória da Faculdade de Direito observa-se que a primeira mulher que cursa e cola grau somente no início do século XX, possui entrada em 1908 e conclui em 1911, foi Marietta Gomes de Oliveira Guimarães.

Ao longo da sua história, a UFBA foi sempre partícipe ativa do cenário cultural baiano e enfrentou conjunturas políticas e econômicas diversas que facilitaram, em alguns casos, ou dificultaram, em outros, sobremaneira sua atuação e desenvolvimento.

No século XXI refletindo sobre si mesma, analisando os modelos acadêmicos postos em prática, a qualidade do seu trabalho expresso nas atividades de ensino, pesquisa e extensão, sua relação com a sociedade, pontuada pela ampliação da demanda aos seus cursos e serviços diversos.

Essa discussão culminou com a elaboração de um novo projeto de universidade em consonância com novas políticas do governo federal para a educação universitária e em 2004, surgiu o Programa de Ações Afirmativas, inaugurando uma nova etapa em sua história

Compreende-se que em um mundo globalizado e cosmopolita, em que o global e o local estão fortemente articulados, a universidade deve contribuir para a formação de cidadãos que sejam ao mesmo tempo cidadãos do mundo e brasileiros, e no caso da UFBA, também baianos. Ou seja, cidadãos responsáveis pelo desenvolvimento da sua sociedade, do seu país e também comprometidos com o planeta Terra.





CENTRO ACADÊMICO RUY BARBOSA - CARB

O CARB, entidade histórica, representa os estudantes da Faculdade de Direito da Universidade Federal da Bahia. O Centro Acadêmico Ruy Barbosa, primeiro Centro Acadêmico do Brasil, interpõe-se como uma associação civil de estudantes universitários de Direito, independente juridicamente de quaisquer outras entidades, que nasce com o intuito de servir à comunidade acadêmica, defendendo os interesses e direitos dos alunos de graduação e pós-graduação, sendo livre de interesses políticos partidários.

Existente desde 03 de novembro de 1897 - quando nossos ancestrais da 'pré-cambriana' Faculdade Livre de Direito da Bahia se insurgiram contra os degolamentos praticados pelos milicos envolvidos na Guerra de Canudos -, o CARB vem, desde então, participando ativamente de quase todos os fatos políticos importantes da vida Nacional e Internacional.

Segundo o seu Estatuto, o CARB é uma entidade hierárquica de forma objetiva: tendo como associado todo estudante regularmente matriculado na Faculdade de Direito da UFBA, eleitor da Diretoria do CARB que por sua vez se submete ao Conselho Fiscal, eleito ao seu lado nas eleições do CARB e que, por sua vez, está submetido ao maior órgão deliberativo: a Assembleia Geral dos Estudantes, com materialidade definida e sob forma estatutária.

A eleição para os Conselhos Diretor e Fiscal do CARB ocorre anualmente, tendo, portanto, o mandato, a duração de um ano.

DIRETORIAS - CARB

Atualmente o Centro Acadêmico Ruy Barbosa conta com 15 Diretorias, sendo elas:

AÇÕES AFIRMATIVAS:

Responsável por representar os alunos da FDUFBA em reuniões com a PROAE, e em trazer o debate para a Faculdade, além de tomar medidas práticas para a inclusão de todos os alunos.

ACOLHIMENTO:

Responsável por promover eventos, estratégias e materiais para acolher, integrar, e auxiliar não só os calouros do curso de direito, mas os vindos da transição do BIH.

ASSUNTOS ACADÊMICOS:

Responsável por representar os alunos nos órgãos da Faculdade (departamentos, colegiado e congregação), além de lidar diretamente com todos os assuntos que envolvem professores, matérias, matrícula, dentre outros.

BACHARELADO INTERDISCIPLINAR:

É a diretoria responsável por dar todo suporte aos alunos que chegam do BI, desde ajuda nas matérias até a integração entre o colegiado do BIH e de direito.

COMUNICAÇÃO:

Ocupa-se da comunicação interna e externa do CARB, organização das redes e dos projetos de comunicação física.

DIVERSIDADE:

Responsável por promover eventos, atividades e estratégias para a inclusão de alunos da comunidade LGBTQIAPN+, inclusive em parceria com entidades externas.

EVENTOS:

Confecção e organização dos eventos e culturais promovidos pelo Centro Acadêmico.

INFRAESTRUTURA:

Responsável por auxiliar a direção nas questões relacionadas a estrutura da faculdade, além de levar as demandas trazidas pelos estudantes para os espaços de discussão.

INOVAÇÕES TECNOLÓGICAS:

Administrar sites ligados ao Centro Acadêmico e tudo que tem a ver com o universo digital, bem como a criação e desenvolvimento de novas ferramentas, desde que seja útil ao dia-a-dia da Entidade

MULHERES:

Acompanhar e representar o CARB nas demandas de direitos das alunas, bem como promover debates e eventos sobre temas relacionados, buscando, sempre que possível, realizar conjuntamente com a entidade feminista da Faculdade de Direito, Madás.

PRODUÇÃO CIENTÍFICA:

Auxiliar a produção de pesquisa na faculdade e incentivá-la.

PROJETOS:

Baliza-se na garantia da ocorrência dos projetos do CARB, auxiliando nas necessidades que forem precisas.

RELAÇÕES INSTITUCIONAIS:

Responsável por manter e desenvolver relações com instituições em nome do Centro Acadêmico, pode ser dividida em Interna, que lida majoritariamente com as extensões da faculdade e Externa, que lida com entidades como a OAB, auxiliando em projetos em comum, e na angariação de parceiros externos.

SAÚDE MENTAL:

Promover eventos, atividades e estratégias no que toca à saúde mental dos estudantes da Faculdade, inclusive, sempre que possível, em parceria com outros setores especializados e institutos de saúde da UFBA.

TESOURARIA:

Responsável por cuidar de todo o dinheiro do Centro Acadêmico, e prestar contas ao final da gestão.

ALÉM DISSO, O CORPO DO CARB CONTA COM MESA DIRETORA, ONDE ESTÃO PRESENTES O PRESIDENTE, O VICE-PRESIDENTE E A SECRETÁRIA.

PAVILHÕES DE AULA E REFERÊNCIAS

A Universidade Federal da Bahia possui diversos pavilhões de aula e, apesar de futuramente suas aulas do curso de Direito se concentrarem na FDUFBA, no começo dessa jornada acadêmica vocês terão a oportunidade de conhecer os demais campus, além de, potencialmente, compartilhar aulas com outros cursos. Destacamos aqui os locais que consideramos mais necessários, considerando a grade curricular prevista para o primeiro semestre e referências para localização.

PORTARIA 1 - ONDINA

Fim de linha do Buzufba e acesso ao RU de Ondina - Endereço: Acesso IM-UFBA - Ondina, Salvador - BA, 40170-120

No campus de ondina, se concentra os PAFS - Pavilhões de Aulas, onde algumas matérias do primeiro semestre podem ser lecionadas. Além disso, é onde se encontra prédios de outros cursos, como o Instituto de Letras, Biologia, Geografia, dentre outros.

Para chegar de ônibus, uma opção é pegar o LB3, na estação da Lapa.



PALÁCIO DA REITORIA DA UFBA

Ponto Buzufba - Endereço: Rua Dr. Augusto Viana - Canela, Salvador - BA, 40110-100

É possível acessar o campus pegando o ônibus 0140 ou o 0141, na Estação da Lapa



PAVILHÕES DE AULA E REFERÊNCIAS

BIBLIOTECA DE SAÚDE DA UFBA



Referência para escada que desce à Faculdade de Medicina

Endereço: R. Basílio da Gama, 05 - Canela, Salvador - BA, 40110-040

FACULDADE DE ARQUITETURA DA UFBA

(Referência para chegar a PROAE e ponto de Buzufba) Endereço: R. Caetano Moura, 121 - Federação, Salvador - BA, 40210-905

É possível acessar o campus pegando o ônibus 0140 ou o 0141, na Estação da Lapa



FACULDADE DE DIREITO DA UFBA - FDUFBA

Endereço: Rua da Paz, s/n - Graça, Salvador - BA, CEP: 40231-300

É possível chegar, da Estação da Lapa, na Faculdade de duas formas: pegando o PAC UFBA e subindo as escadas por dentro do campus, ou o LB2, que para no Largo da Graça.



PAVILHÕES DE AULA E REFERÊNCIAS

PAVILHÃO DE AULAS DO CANELA - PAC



Endereço: Av. Reitor Miguel Calmon, 1105 - Canela, Salvador - BA, 40110-903

Este prédio se localiza no Vale do Canela, oposto à Faculdade de Medicina da UFBA e ao ICS (Instituto de Ciências da Saúde).

É possível chegar, da Estação da Lapa, pegando o ônibus PAC UFBA.

Nas duas vias da Av. Reitor Miguel Calmon, que separa o PAC e o ICS, há pontos de ônibus. Há, ainda, escada ao lado da Faculdade de Medicina que conecta o campus à Reitoria/Biblioteca de Saúde/Hospital das Clínicas. Ao lado do PAC, encontram-se, respectivamente, a Faculdade de Educação e a Faculdade de Administração. Ao lado da Faculdade de Administração, há uma escada que se conecta à Faculdade de Direito.



ESTRUTURA DA FDUFBA

COLEGIADO

E-mail: colegiado.fdufba@ufba.br Tel.: 71 3283-9054 / 71 9 8726-4090

O colegiado é o órgão central de formulação e disciplina das atividades acadêmicas do Curso de Graduação, competindo-lhe, principalmente, fixar e fiscalizar a execução das diretrizes e orientações didáticas-pedagógicas, a visão interdisciplinar dos componentes curriculares, bem assim propor e aprovar alterações no projeto pedagógico, dentre outras atividades prevista no art. 34 do Regimento Geral. É de competência do colegiado, por exemplo, fazer o planejamento acadêmico semestral, analisar histórico, dentre outras funções.



BIBLIOTECA

O terceiro andar da FDUFBA é destinado à Biblioteca Teixeira de Freitas, que funciona de 2ª a 6ª feira, das 8h às 22h e sábado de 8h às 12h.

Hoje a Biblioteca possui um sistema de pesquisa online através da base de dados bibliográficos da UFBA, com um acervo de aproximadamente 40.359 (quarenta mil trezentos e cinquenta e nove) títulos e 56.754 (cinquenta e seis mil setecentos e cinquenta e quatro). Conta ainda com 484 (quatrocentos e oitenta e quatro) títulos de periódicos e 15.490 (quinze mil quatrocentos e noventa) fascículos, lançados no Pergamum. Para renovar o aluguel de um livro, clique no link: <https://www.pergamum.bib.ufba.br/pergamum/mobile/login.php?flag=renovacao.php>

CANTINA



A Cantina é o principal espaço para os alunos interagirem, lá podemos encontrar o melhor time da casa: Nanda, Tici e seu pai, além de contar com mesas que permitem um maior conforto para as refeições e as conversas.



MEMORIAL

Localizado no subsolo da faculdade, o memorial da Faculdade de Direito da UFBA tem sob custódia os documentos produzidos e recebidos, que retratam o nascimento e desenvolvimento do Ensino do Direito. É um acervo histórico de 132 anos da Faculdade. Para saber mais, visite o Instagram @memorialdedireito_ufba.

ESTRUTURA DA FDUFBA

A SALA DE CONVIVÊNCIA

A sala de Convivência é um local de descanso, contando com puffs e tatames, o espaço permite que os alunos tirem cochilos. Além disso, lá encontramos micro-ondas e geladeira para guardar as marmitas (tem coisa melhor?). Fica localizada próxima a escada da cantina.

NUCLEO DE PRÁTICA JURÍDICA - NPJ

O Núcleo de Práticas Jurídicas é uma sala que se encontra no subsolo e funciona também como local de estudos dos estudantes (desde que se mantenham em silêncio).

PRAÇA DAS ARTES

É um espaço de lazer ao ar livre para os estudantes, localizado perto da cantina, e é um dos melhores espaços para a interação dentro da FDUFBA



SERVIÇOS DA UFBA

RESTAURANTE UNIVERSITÁRIO



A UFBA conta com esse serviço de distribuição de refeições a preços acessíveis (R\$2,50) mediante a apresentação do comprovante de matrícula e documento de identificação com foto. O RU está presente nos campus de Ondina, São Lázaro e Canela; mas o Buzufba também facilita o acesso de alunos que estejam em qualquer um dos câmpus da universidade. O RU do canela fica atrás do PAC e em frente a Faculdade de Ciências Contábeis da UFBA.



BUZUFBA

Este é um sistema de transporte intercampi gratuito, composto por micro-ônibus contratados. O Buzufba foi planejado para facilitar a locomoção dos estudantes que têm aulas nos diversos câmpus da UFBA em Salvador, visando diminuir o tempo de locomoção entre um campus e outro, além de reduzir gastos com o transporte público. Além disso, todos os veículos possuem acessibilidade para usuários de cadeiras de rodas.

O sistema de transporte funciona de segunda a sexta-feira, das 6h30 às 22h30, em intervalos de 20 minutos; aos sábados, das 6h30 às 13h; sendo que os ônibus não circulam aos domingos e feriados.

É possível ter acesso ao roteiro, além de atualizações sobre o buzufba, no grupo do telegram. Link: <https://t.me/joinchat/GrwgRxZKFQoJ4vIXuAmLug>

PROFICI



SITE: <https://profici.ufba.br/> Instagram: @profici.isf.ufba

O PROFICI (Programa de Proficiência em Língua Estrangeira para Estudantes e Servidores da UFBA) é um programa institucional, implementado no segundo semestre de 2012, que oferece cursos de idiomas (espanhol, francês, inglês, italiano e português como língua estrangeira) gratuitos a alunos com matrícula regular em nível de graduação e pós-graduação bem como a funcionários e docentes da UFBA.

Para ser aluno, é necessário passar por seleção, que ocorre semestralmente. O edital é publicado no site, em Seleções, geralmente no mês de outubro (para o primeiro semestre) e no mês de abril (para o segundo semestre).

SERVIÇOS DA UFBA

PSIU - PLANTÃO DE ACOLHIMENTO DA UFBA



Whatsapp: (71) 99911- 2828 Endereço: Sede da PROAE na Rua Caetano Moura, 140 – Federação – Salvador - Bahia.

Aberto a todos os integrantes da UFBA, de forma desburocratizada, sem a necessidade de marcações, inscrição ou cadastro; o serviço funciona durante o período letivo do semestre e também nas férias das atividades acadêmicas, sendo que a procura é muito mais baixa nesse período. Além do plantão de acolhimento, as conversas acontecem também via aplicativo de mensagem instantânea.

Horários de atendimento: Segundas, terças, quintas e sextas de 9 às 17h e na quarta-feira, de 9 às 12h.

PRÓ REITORIA DE ASSISTÊNCIA ESTUDANTIL - PROAE

ENDEREÇO: RUA CAETANO MOURA Nº 140 - FEDERAÇÃO, SALVADOR. CEP - 40210-905 / TEL: 3283 5700 / 3283-5714 EMAIL: PROAE@UFBA.BR

A Pró-Reitoria de Assistência Estudantil (PROAE) foi criada em 2006, a fim de concentrar esforços e otimizar os recursos destinados a garantir a permanência de estudantes de graduação em situação de risco social e realizar o enfrentamento à perpetuação das desigualdades sociais e à discriminação de grupos historicamente excluídos dos espaços legitimados de poder, a saber: mulheres, pessoas negras, indígenas, comunidade LGBT, pessoas com necessidades especiais, ciganos(as), dentre outros grupos. Tem fundamentalmente duas importantes missões:

Assegurar a permanência bem sucedida de estudantes em situação de vulnerabilidade socioeconômica, por entender que estes(as) têm maior probabilidade de adiar ou mesmo interromper sua trajetória acadêmica devido a condições adversas que interferem concretamente na sua presença no contexto universitário;

Contribuir, através de ações afirmativas concretas, para a construção de uma universidade mais democrática em que as diferenças individuais e socioculturais não resultem em desigualdade de oportunidades.

PROGRAMAS DE ASSISTÊNCIA AO(A) ESTUDANTE - CPAE

CADASTRO GERAL

O Cadastro Geral consiste na comprovação de vulnerabilidade socioeconômica por discentes de graduação da UFBA junto a Coordenação de Programas de Assistência ao Estudante - CPAE/PROAE/UFBA, sendo requisito para acessar benefícios concedidos por esta Pró-Reitoria destinados a estudantes em vulnerabilidade socioeconômica.

Para ser incluído no Cadastro Geral da PROAE o discente não pode ter concluído curso de graduação, exceto se for em Bacharelado Interdisciplinar. **A inscrição para o cadastro geral é de fluxo contínuo e pode ser feita a qualquer tempo.**

Para discentes que almejam pleitear os auxílios e/ou serviços de moradia, transporte, alimentação, creche e bolsa de apoio a pessoas com necessidades educativas especiais não será exigido cadastramento prévio, uma vez que a avaliação socioeconômica para inclusão no Cadastro Geral será realizada concomitantemente com as respectivas seleções, por meio de editais específicos.

Para ser bolsista do Programa Permanecer e/ou solicitar auxílios eventuais, o Cadastro Geral é um pré-requisito indispensável, devendo ser concluído em data anterior aos respectivos pleitos.

Hoje em dia, o CARB possui um grupo de assistência estudantil, no qual é possível tirar dúvidas sobre todos os assuntos que tangem a PROAE.



<https://chat.whatsapp.com/l44CzXMoAIMISj60c9JgmH>

QR CODE e link do grupo de assistência estudantil!!

PROGRAMAS DE ASSISTÊNCIA AO(A) ESTUDANTE - CPAE

PROGRAMA DE MORADIA

Possui duas modalidades:

SERVIÇO DE RESIDÊNCIA UNIVERSITÁRIA:

Modalidade em que o aluno mora em lugar oferecido pela Universidade, aos estudantes da UFBA em sua primeira graduação, além da moradia, três refeições diárias áreas comuns para estudos e convivência, durante o tempo médio do curso.

AUXÍLIO MORADIA

Modalidade em que o aluno recebe o valor de R\$400,00 como suporte para custear moradia. Além disso, também tem garantia de duas refeições gratuitas (almoço e janta), no Restaurante Universitário (RU)

O ACESSO AO PROGRAMA DE MORADIA OCORRE POR MEIO DE EDITAL DE SELEÇÃO ESPECÍFICO.



SERVIÇO DE ALIMENTAÇÃO

Modalidade de suporte ao direito à alimentação do estudante em primeira graduação, em que a Universidade, através de aparato próprio ou sob contrato, gerencia a garantia de duas refeições diárias (almoço e/ou jantar) no Restaurante Universitário, conforme carga horária de atividades acadêmicas regulares.

SERVIÇO DE CRECHE

Modalidade de cuidado e assistência em Creche para os filhos (com idade de 04 meses a 3 anos e 11 meses) de estudantes da UFBA em sua primeira graduação, pós- graduação e servidores (técnicos-administrativos e docentes) desta Universidade.

O ACESSO AO AUXÍLIO CRECHE OCORRE POR MEIO DE EDITAL DE SELEÇÃO ESPECÍFICO.



PROGRAMAS DE ASSISTÊNCIA AO(A) ESTUDANTE - CPAE

AUXILIO TRANSPORTE

Subsídio pecuniário mensal referente ao valor de 3 (meias passagens), de ônibus urbano de Salvador, para seis dias semanais, 24 dias por mês, de acordo com o valor vigente no ano, destinado a contribuir para parte do custeio das despesas de deslocamento para atividades acadêmicas regulares de estudantes da UFBA em sua primeira graduação.



O ACESSO AO AUXILIO TRANSPORTE OCORRE POR MEIO DE EDITAL DE SELEÇÃO ESPECÍFICO.

AUXILIO CRECHE

Subsídio pecuniário no valor de R\$150,00 (cento e cinquenta reais) por filho, destinado a contribuir para custeio de parte das despesas com o cuidado e assistência aos filhos com idade entre 04 meses e 3 anos e 11 meses de estudantes da UFBA em sua primeira graduação



O ACESSO AO AUXILIO CRECHE OCORRE POR MEIO DE EDITAL DE SELEÇÃO ESPECÍFICO.

A PROAE POSSUI MUITOS OUTROS PROGRAMAS DE AUXILIO, QUE TANGEM AS MAIS DIVERSAS REALIDADES. PARA MAIS INFORMAÇÕES, ACESSE O SITE

[HTTPS://PROAE.UFBA.BR/PT-BR/NODE/79](https://proae.ufba.br/pt-br/node/79)

ALÉM DISSO, O CARB ESTÁ SEMPRE DISPONIVEL PARA TIRAR DUVIDAS E AJUDAR NO QUE FOR POSSIVEL.



OUTROS ÓRGÃOS IMPORTANTES

SUPAC

À Superintendência de Administração Acadêmica (SUPAC), órgão diretamente vinculado à Reitoria, dirigida pelo Superintendente de Administração Acadêmica, compete propor o calendário acadêmico da Universidade, elaborar sua agenda acadêmica, prestar serviços acadêmicos relacionados ao registro e documentação das atividades da Graduação e Pós-Graduação, bem como o gerenciamento das instalações e equipamentos de ensino de uso compartilhado, em articulação com as Pró-Reitorias acadêmicas.

NÚCLEO DE ATENDIMENTO AO ESTUDANTE - NAE

E-mail: nae.fdufba@ufba.br

O Núcleo de Atendimento ao Estudante tem a finalidade de receber todo e qualquer requerimento de estudante; protocolar os documentos e proceder ao seu devido encaminhamento aos órgãos competentes; comunicar decisões, respostas ou quaisquer outras ocorrências relativas à atividade acadêmica; prestar atendimento e informações acerca de processos e procedimentos acadêmicos.

PLATAFORMAS DIGITAIS

SIAC

Site: <http://www.siac.ufba.br/>

O Sistema de Administração Acadêmica tem como objetivo apoiar as atividades de administração acadêmica da UFBA. O SIAC gerencia todos os processos acadêmicos da UFBA, como planejamento de oferta das turmas, cadastro de currículos e avaliação curricular, emissão de diplomas, lançamento de notas e matrícula de alunos.

AVA MOODLE

Site: <https://ava.ufba.br/>

Estrutura de um ambiente virtual que será utilizado para os componentes curriculares, devidamente cadastrados nos sistemas acadêmicos (SIAC ou SIGAA) com a finalidade de apoiar disciplinas ou cursos presenciais, oferecer disciplinas ou cursos a distância, criar espaços de discussão de grupos de pesquisa, projetos, comunidades, eventos, etc.

MEFORMA APP

Site: <https://www.meforma.app/>

O MeForma é uma iniciativa independente, que partiu de um estudante - João Pedro Rodrigues, pós-graduando em Ciência da Computação pela UFBA - que precisava gerenciar sua vida acadêmica sem tantas dores de cabeça, e é mantido sem apoio financeiro. A plataforma auxilia na visualização do progresso de aprovação nas disciplinas obrigatórias, contabilizando as cargas horárias necessárias para formação (tanto de disciplinas obrigatórias, quanto optativas, atividades complementares e livres). Além disso, é possível planejar a sua grade curricular por ele, também.



ENSINO, PESQUISA E EXTENSÃO

As universidades se encontram estabelecidas sob três pilares fundamentais: Ensino, Pesquisa e Extensão. Embora esses elementos sejam importantíssimos para a continuidade da **Universidade como polo de produção de conhecimento**, grande parte dos alunos ingressantes ainda não conhecem suas funções e características. Por isso, traremos aqui uma breve explicação do que se trata cada um dos elementos dessa tríade.

MONITORIA

A monitoria é uma atividade realizada por estudantes em auxiliar o professor em projetos acadêmicos, objetivando a melhoria da qualidade do ensino de graduação. Ela busca promover a colaboração entre estudantes e professores nas atividades de ensino, pesquisa e extensão da Universidade, além de apoiar trabalhos acadêmicos orientados por docentes.

Existem dois tipos de monitoria: com bolsa e voluntária (sem bolsa). Em ambas, o estudante recebe um certificado de monitoria emitido pela Pró-Reitoria de Ensino de Graduação (PROGRAD), após preencher os formulários de avaliação das atividades e do relatório final do projeto.

Para iniciar um projeto de monitoria, o professor deve submetê-lo ao departamento correspondente dentro do prazo especificado em edital da PROGRAD. **A seleção dos monitores é feita por meio de edital interno.** Após a conclusão da monitoria, um relatório final deve ser enviado à PROGRAD em até 30 dias, sendo este um requisito para a emissão do certificado. A carga horária da monitoria será contabilizada conforme o Regulamento do Ensino de Graduação.

GRUPOS DE PESQUISA

Grupos de pesquisas são organizações de estudantes – sejam da graduação ou da pós-graduação – que se reúnem para pesquisar e debater determinado tema, com o fim de, ao final da pesquisa, criar artigos – geralmente sob a coordenação de algum professor.

PIBIC

É o Programa Institucional de Bolsas de Iniciação Científica, financiado pelo CNPq ou pela Universidade. Voltado para o aluno de graduação, tem como principais objetivos: despertar vocação científica e incentivar talentos potenciais entre os estudantes, mediante participação em projeto de pesquisa, orientados por pesquisador qualificado, com vistas à continuidade de sua formação, de modo particular na pós-graduação.

EXTENSÃO

A extensão universitária é uma importante forma de a universidade devolver à sociedade o investimento que recebe, **transformando o conhecimento produzido em benefícios práticos e culturais**. Ao promover essa troca de saberes e a criação conjunta de soluções com diversos setores da sociedade, a extensão gera impacto positivo nos contextos sociais, contribuindo para uma vida pública mais plural, justa e inclusiva. Essas atividades, que ocorrem fora da sala de aula, permitem que estudantes, professores e técnicos atuem diretamente na comunidade, aplicando conhecimentos acadêmicos para enfrentar desafios reais e construir uma sociedade mais diversa e equitativa.

As atividades de extensão, sendo extracurriculares poderão ser computadas nos históricos escolares dos estudantes como atividade complementar, em consonância com as Resoluções CONSUNI nº 01/2020 e CAE nº 01/2020. Para docentes e técnicos, são computadas como carga horária de trabalho, conforme o planejamento acadêmico de cada Unidade e/ou a aprovação de Propostas pelas Congregações ou instâncias deliberativas equivalentes a que estejam vinculados os proponentes.

Apesar de, normalmente, os estudantes se filiarem à extensões dentro de seus próprios cursos, não é uma regra, podendo, a depender do funcionamento de cada extensão, receber estudantes de diversos cursos. Então não limite a sua imaginação! :)

EXTENSÕES - FDUFBA

ABDECON
@abdecon



Segundo a coordenadora científica da ABDECON, a Profa. Joseane Suzart “O Projeto de Extensão Associação Baiana de Defesa do Consumidor da Faculdade de Direito da Universidade Federal da Bahia (ABDECON /FDUFBA) foi instituído com o fito precípua de disseminar o Direito das Relações de Consumo e educar os cidadãos acerca das suas principais salvaguardas como destinatários finais de bens. Realiza também a organização de grupos de pesquisas, efetiva publicações e concretiza diversos eventos. Trata-se, ainda, de núcleo que inova no âmbito acadêmico jurídico, eis que propicia o aprendizado sobre propositura de ações coletivas em favor daqueles. Constitui sua nota singular o fomento à tutela processual coletiva consumerista no meio universitário, posto que, em regra, o corpo discente tem apenas contato com a prática individual, não adquirindo experiência no setor dos interesses e direitos transindividuais e individuais homogêneos.” (ANAL ABDECON).

ADV JUNIOR
@advjunior_



A ADV Junior Consultoria Jurídica - Empresa Júnior de Direito da Universidade Federal da Bahia - é uma associação civil sem fins lucrativos, constituída e gerida voluntariamente por estudantes da graduação do curso de Direito da UFBA. É um projeto de extensão inovador que alia o aprendizado jurídico ao de gestão empresarial e conta com a supervisão técnica de professores orientadores e ex-membros, visando o desenvolvimento profissional de seus associados, buscando prepará-los para a prática profissional futura.

A ADV trabalha com assessoria e consultoria jurídica empresarial, voltada para micro e pequenas empresas.

Site: advjuniorconsultoria.com

ATLÉTICA
@atleticafederal



A Associação Atlética Acadêmica Federal – A.A.A.F – é uma associação estudantil da Faculdade de Direito da UFBA voltada para o incentivo e a promoção de atividades desportivas. Fundada em 2015, é formada por alunos, ex-alunos e apoiadores, atuando desde seu início com o objetivo de proporcionar momentos para além do viés acadêmico, através de atividades esportivas elúdicas a fim de integrar toda a comunidade acadêmica (alunos, professores, funcionários e ex-alunos).

CCRIM
@ccrimufba



O Centro de Ciências Criminais Professor Raul Chaves (CCRIM), tem como alguns de seus objetivos o fomento à pesquisa, extensão e formação interdisciplinar nas ciências jurídico-penais no âmbito de nossa Universidade, organiza-se através de quatro Núcleos formativos, em Política Criminal, Criminologia, Vitimologia e Direito Penal. Os voos que se pretende alçar com essa iniciativa, perpassam pela produção acadêmico-estudantil qualificada nessas temáticas, pela criação de boletim científico, pela formação metodológica de seus membros, pelo diálogo constante com os saberes produzidos em outras realidades geográficas e que em muito podem contribuir para a evolução de nossas ciências criminais.

CCST
@ccst.ufba



A Clínica de Combate a Superexploração do Trabalho é uma extensão universitária de cunho social e comunitário. O início do projeto se deu em decorrência das inquietações provocadas pelo atual contexto de expansão da precarização do trabalho, que sujeita os trabalhadores a uma condição de extrema vulnerabilidade socioeconômica.

Sob a orientação do professor João Gabriel Lopes, tem como principal objetivo oferecer orientação e representação jurídica em processos extrajudiciais e judiciais, bem como prestar apoio psicossocial e educação financeira a trabalhadores que se encontram em situação de superexploração do trabalho.
(VIA INSTAGRAM CCST)

CDHUFBA
@cdhufba



A Clínica de Direitos Humanos da UFBA (CDHUFBA) é um projeto de extensão coordenado pela Prof^a Tatiana Emília Dias Gomes, que visa proporcionar aos estudantes de graduação uma vivência prática em questões jurídicas relevantes no âmbito dos Direitos Humanos.

A CDHUFBA estrutura-se em duas diretorias centrais: a Diretoria de Políticas Externas, responsável pela promoção de debates, palestras e eventos voltados à educação em direitos humanos, e a Coordenação Jurídica, focada na atuação em litígios estratégicos enquanto amicus curiae, como, por exemplo, no caso Gabriel Sales Pimenta perante a Corte Interamericana de Direitos Humanos e, também, na participação na construção de marcos legais nacionais e internacionais, tal qual fora feito em 2020, na elaboração de justificativa para o projeto de lei sobre o combate à violência contra a mulher na pandemia, de autoria da vereadora Marta Rodrigues.

CEPEJ
@cepejufba



O CEPEJ – Centro de Estudos e Pesquisas Jurídicas – é uma associação estudantil da Faculdade de Direito da UFBA voltada para o incentivo e a promoção da pesquisa acadêmica. Fundado em 1985, com composição exclusivamente estudantil, vem, ao longo desses anos, realizando um trabalho importante, que o situou como um espaço de referência na Faculdade para pensar e fazer pesquisa. Entre suas atividades está a realização de eventos, como seminários e debates, além de auxiliar e organizar publicações jurídicas, como a Revista do CEPEJ.

Site: cepej.com.br

CLAVIM
@clavimufba



A CLAVIM - Clínica de Apoio Contra a Violência à Mulher - é uma extensão que teve o início de suas atividades em 2023.2, e em três meses de atendimento assistiu mais de 130 mulheres em situação de violência doméstica.

Com a orientação da professora Thaís Bandeira, a CLAVIM surgiu com o intuito de amparar mulheres cis/trans que sofrem com os diversos tipos de violência, sejam estas física, psicológica, verbal, sexual, moral ou patrimonial.

Tendo sua atual sede na 1ª Vara de Violência Doméstica (Fórum Ruy Barbosa), com plantões matutinos e vespertinos nas segundas, quartas e sextas, a CLAVIM presta auxílio jurídico para assistidas que são admitidas independente de sua renda, através de suporte jurídico e também consultoria cível e penal, além de auxílio psicológico oferecido pela própria TVVD.

Internamente, se organiza em Diretorias (Presidência, Gestão de Pessoas, Comunicação, Pesquisa & Formação e Estrutura & Finanças) para a execução de projetos, pesquisas e funções necessárias para o bom funcionamento da Clínica.

ECJC UFBA
@ecjc.ufba



A ECJC - UFBA é a Equipe de Competições Jurídicas Cíveis que representa a UFBA na Olimpíada do Conhecimento Jurídico organizada anualmente pela Academia Brasileira de Direito Civil. Dentre as modalidades de competição constam: sustentação oral para corpo de jurados, redação e sustentação de projeto de lei, redação de peça jurídica, conhecimento de legislação, conhecimento de doutrina e conhecimento de jurisprudência.

LABID²
@labidd.ufba



O Laboratório de Inovações e Direitos Digitais, é uma extensão que foi criada com o intuito de oferecer ao corpo docente um aprofundamento maior sobre Direito Digital, tendo em consideração a inexistência, na ementa do curso, de matérias voltadas para esse tema.

MADÁS
@coletivomadas



O coletivo Madás surgiu no ano de 2014, frente a necessidade de discussões e debates sobre gênero e interseccionalidade dentro da Faculdade de Direito da UFBA. O coletivo é formado majoritariamente por alunas da faculdade de direito, mas possui também a presença de mestrandas e doutorandas de outras instituições. O grupo luta pela equidade de gênero e pelo fim das opressões e injustiças sociais. (VIA INSTAGRAM MADÁS)

NAMIR UFBA
@namirufba



O Núcleo de Apoio a Migrantes e Refugiados foi criado com o objetivo de ser uma rede interdisciplinar promotora e organizadora das condições efetivas de reinserção social e econômica, bem como de garantia dos direitos humanos, buscando e aplicando medidas de assistência através de ações articuladas com o poder público federal, estadual e municipal. Nesse caminho, a UFBA, por meio de seus departamentos e Unidades, visa promover a elevação educacional, a qualificação profissional, a formação cidadã, oferecer acolhimento/acompanhamento psicossocial contínuo, propor políticas públicas de emprego e renda, e viabilizar as iniciativas que se traduzam em qualidade de vida. [Site: namir.ufba.br](http://namir.ufba.br)

NCI
@nciufba



O Núcleo de Competições Internacionais da Faculdade de Direito da Universidade Federal da Bahia (NCI) conta com os alunos da graduação de Direito e do Bacharelado Interdisciplinar em Humanidades organizados em subnúcleos com o propósito de disputar as competições jurídicas das mais diversas áreas e níveis ao redor do mundo. O Núcleo foi fundado em 2014, pela iniciativa de alunos da graduação, sob o apoio e orientação do Prof. João Glicério Oliveira Filho.

Os alunos se reúnem em subnúcleos temáticos com a contribuição de professores, ex-alunos e apoiadores (coaches) para discutir e se capacitarem, aprimorando a participação da UFBA nas moot courts.

Atualmente NCI conta com oito subnúcleos: Ambiental, Arbitragem Empresarial, Concorrencial, Direito Internacional Público, Direitos Humanos, Processual Civil, Tributário e Penal Internacional.

OBSERVATÓRIO
@observatoriopaz



O Observatório da Pacificação Social, criado em 2012 como um programa extensionista, tornou-se um projeto que abrange pesquisa e extensão, coordenado pela Prof.^a Ana Paula Rocha Bomfim da Faculdade de Direito da UFBA. Ele reúne diversos projetos voltados à mediação e resolução de conflitos, como o "Observatório da Pacificação Social via MESC's", "Mediação Escolar em Pauta", "Câmara Modelo de Mediação, Conciliação e Arbitragem", entre outros. O objetivo é promover a pacificação social através de práticas de ensino, pesquisa e extensão, proporcionando aos alunos vivências práticas em mediação, conciliação e arbitragem em diferentes contextos, como escolas, comunidades e empresas. Essas atividades incluem pesquisa-ação, sensibilização e capacitação de agentes de mediação, além da criação e supervisão de núcleos de mediação escolar e comunitária. **Site:** observatorio.dreito.ufba.br

PDRR
@ufbapdr



O Programa Direito e Relações Raciais (PDRR), vinculado ao Departamento de Direito Privado da Faculdade de Direito da UFBA e coordenado pelo Prof. Samuel Vida, atua há 20 anos com o objetivo de refletir e intervir nas questões raciais na sociedade brasileira, com foco nas comunidades negras. Esse campo de estudo é relativamente novo e visa preencher a lacuna acadêmica sobre o racismo, desafiando o mito da democracia racial no Brasil. O programa busca articular as experiências dos movimentos negros e a tradição jurídico-institucional para a resolução de conflitos, tanto dentro quanto fora da academia. **Site:** pdrd.ufba.br

SAJU
@sajubahia



O Serviço de Apoio Jurídico da UFBA (SAJU), criado em 1963, é um dos mais antigos e maiores projetos de extensão da universidade. Ele busca promover uma sociedade mais justa e igualitária, compartilhando conhecimento jurídico com a comunidade e dialogando com o saber popular. O projeto colabora com movimentos sociais e pessoas de baixa renda, ampliando o acesso à justiça e fortalecendo direitos individuais e coletivos. Gerido por estudantes, o SAJU tem forte compromisso político e atualmente envolve mais de cem alunos. O projeto é dividido em dois núcleos: o Núcleo de Assistência, que oferece assistência jurídica gratuita a pessoas sem recursos, e o Núcleo de Educação Popular, que trabalha com demandas coletivas e educação em comunidades oprimidas, principalmente em Salvador e Região Metropolitana.



A Sociedade de Debates Soteropolitana da UFBA é uma extensão criada em 2017 por alunos da FDUFBA, após constatação da necessidade da existência de uma entidade representando o movimento de debates universitário no estado da Bahia.

A SDS trabalha com modalidades de debates competitivos e participa de competições de discurso público, estimulando a melhoria da oratória, retórica e a argumentação dos seus membros. A proposta está em crescimento exponencial nacionalmente e hoje vem figurando como uma das maiores potências do movimento de debates no Brasil, acumulando títulos conquistados pelos seus membros.

DOCUMENTOS ÚTEIS

GRADE CURRICULAR - DIREITO, DIURNO
GRADE CURRICULAR - DIREITO, NOTURNO
EMENTAS - DIREITO



SEMESTRE 2024.2

INÍCIO
30/09

RECESSO
24/12 - 05/01

FIM
14/02

MATRÍCULA WEB

11/09 A 15/09

A matrícula WEB é a fase onde os discentes alocam as matérias no SIAC de acordo com as que podem solicitar com os pré-requisitos que eles cumprem. Tal fazer é feita online e segue a ordem de escalonamento (Anterioridade, Coeficiente de Rendimento, Número de trancamentos)



RESULTADO MATRÍCULA WEB - 17/09

MOSTRA QUAIS MATÉRIAS. LEVANDO EM CONTA O ESCALONAMENTO. O DISCENTE OBTVE ÊXITO NA SOLICITAÇÃO.

AJUSTE DE MATRÍCULA

18/09 A 24/09

Fase presencial, serão somente atendidos alunos que perderam o prazo da matrícula web e/ou não foram inscritos em nenhuma disciplina, utilizando o saldo de vagas para sua inscrição. Durante esse período, não será aberta qualquer exceção para atendimento de estudantes que não atendam às hipóteses descritas anteriormente.

LIXÃO

25/09 A 27/09

Nessa fase, você poderá realizar ajustes em sua matrícula, tais como: exclusão/inclusão de disciplinas, trocas de turma e dispensa de pré-requisito. Poderá também adicionar até o limite máximo de 9 disciplinas, bem como adicionar duas disciplinas do turno oposto ao qual você cursa.

OBSERVAÇÕES SOBRE A MATRÍCULA

Calouros não precisam participar da Matrícula WEB, pois suas grades são automaticamente definidas devido ao CR zerado. No entanto, é possível ajustar a grade durante o período conhecido como "lixão".

Para incluir disciplinas que exigem quebra de pré-requisito, essa solicitação só pode ser feita durante o lixão.

É permitido adiantar apenas disciplinas do semestre seguinte.

As disciplinas disponíveis para o Bacharelado Interdisciplinar (BI) em Humanidades ou de outros cursos também devem ser incluídas durante o lixão.

As inscrições para disciplinas de pós-graduação ocorrem após o processo de matrícula, e estudantes de graduação podem se inscrever nelas.

O ajuste e o lixão serão realizados de forma presencial e escalonada, conforme o semestre de ingresso do estudante. As datas ainda serão divulgadas.

APROVEITAMENTO DE ESTUDOS



O requerimento de aproveitamento de estudos deve ser protocolado junto ao NAE/SUPAC através do e-mail aproveitamento.nae@ufba.br, que o remeterá para o Colegiado de Direito. As orientações sobre o assunto, inclusive o modelo de formulário e os documentos que devem ser juntados, podem ser obtidas no Manual do Aluno, disponível no site da SUPAC, conforme link abaixo:

https://supac.ufba.br/sites/supac.ufba.br/files/guia_do_estudante_supac.pdf

Também é importante ler o que diz o Regulamento de Ensino de Graduação e Pós-graduação (REGPG), que pode ser acessado através do seguinte link (arts. 78 a 80 e 83/84):

https://www.ufba.br/sites/portal.ufba.br/files/regpg_com_alteracoes_res_03_2017_e_05_2022.pdf

TRANCAMENTO DE DISCIPLINAS

O trancamento de uma matéria pode ocorrer até o decorrer de 25% do semestre. As datas para trancamento são de: 30/09/2024 a 02/12/2024

Em outros casos excepcionais e justificados, mesmo com o fim do prazo de 1/4 do semestre, é possível pedir o trancamento de uma matéria junto ao colegiado.